

«УТВЕРЖДЕНО»
на педагогическом совете №1 от «29» августа 2023г.
МБДОУ «Детский сад №17 «Лесная сказка»
Заведующий Р.М.Зарипова



Годовой план работы учителя-дефектолога

Рахимуллиной Ирины Николаевны на 2023– 2024 учебный год

Цель: Всестороннее развитие и коррекция познавательной сферы и психических процессов детей 5-6 лет в соответствии с индивидуальными особенностями, подготовка к жизни в современном обществе.

Задачи:

1. **Коррекционная:** восполнение пробелов предшествующего развития, коррекция познавательной, речевой, двигательной деятельности и эмоционально-волевой сферы.
2. **Воспитательная:** формирование доброжелательных взаимоотношений между детьми и уважительного отношения к взрослым.
3. **Образовательная:** накопление представлений и знаний о предметах и явлениях ближайшего окружения ребенка, повышение уровня сенсорного и умственного развития; обогащение и систематизация словаря, развитие устной речи.

Анализ годового плана.

Цель: Всестороннее развитие и коррекция познавательной сферы и психических процессов детей 4-5 лет в соответствии с индивидуальными особенностями, подготовка к жизни в современном обществе, к обучению в школе.

В 2022/2023 учебном году проводилась работа в средней группе №13 (для детей с ЗПР) списочный состав группы 12 детей в возрасте от 4 до 5 лет, из них 3 девочки, 9 мальчиков. Все дети направлены в группу согласно решению ПМПК. Состав группы включает несколько категорий детей с нарушениями развития:

- дети с задержкой психического развития (ЗПР);
- дети с тяжёлыми нарушениями эмоционально-волевой сферы (РАС). Трое детей имеют инвалидность.

На 2022/2023 уч.г. были поставлены задачи:

1. **Коррекционная:** способствовать коррекции познавательной, речевой, двигательной деятельности и эмоционально-волевой сферы, а так же компенсации индивидуальных недостатков развития, посредством комплексного подхода к коррекционно-развивающему воспитанию.
2. **Образовательная:** способствовать повышению уровня умственного и речевого развития, формированию предпосылок к школьному обучению, через накопление представлений и знаний о предметах и явлениях ближайшего окружения ребёнка.
3. **Воспитательная:** формирование доброжелательных взаимоотношений между детьми и уважительного отношения к взрослым.

Для реализации коррекционной задачи, способствовать коррекции познавательной, речевой, двигательной деятельности и эмоционально-волевой сферы, а так же компенсации индивидуальных недостатков развития, посредством комплексного подхода к коррекционно-развивающему воспитанию была проведена работа:

С детьми коррекционная работа строилась с учётом результатов диагностики, а также возрастных и индивидуальных особенностей детей. Разработаны индивидуальные коррекционные программы развития на основе диагностики.

В течение учебного года создавались условия для развития эмоционального, социального и интеллектуального потенциала ребёнка, формирование его позитивных личностных качеств (создание и пополнение предметно-развивающей среды, проведение ОД с использованием игровых приёмов, художественного слова, организация и проведение праздников).

Основной формой работы являлись индивидуально-коррекционные занятия, основу которых составляли дидактические игры и игровые приёмы. Вся коррекционная работа строилась исходя из личной динамики развития каждого воспитанника.

Однако не все дети смогли усвоить материал в нужном объёме, что обусловлено особенностями и сложностями нарушений.

Поэтому на следующий учебный год, необходимо адаптировать содержание, методы и приёмы коррекционной работы в соответствии с речевыми и индивидуально-типическими особенностями детей.

С родителями: проведены индивидуальные занятия в присутствии родителей с целью обучения родителей элементам коррекционно-развивающей работы в домашних условиях, знакомства с доступными приёмами и методами помощи детям в семье. Проведены тематические консультации « Правила проведения занятий с ребёнком » , «Как помочь ребёнку запомнить графическое изображение цифр» , «Как научить детей отгадывать загадки» , «Особенности игровой деятельности у детей с ЗПР» , «Роль игровой деятельности в обучении дошкольников с ЗПР» Однако многие родители осознали и стали проявлять активность только во втором полугодии, когда поняли что изучаемый материал тяжело усваивается ,и не полном объеме. **Поэтому**, в следующем году, необходимо уделить больше внимания работе, направленной на вовлечение родителей в коррекционный процесс.

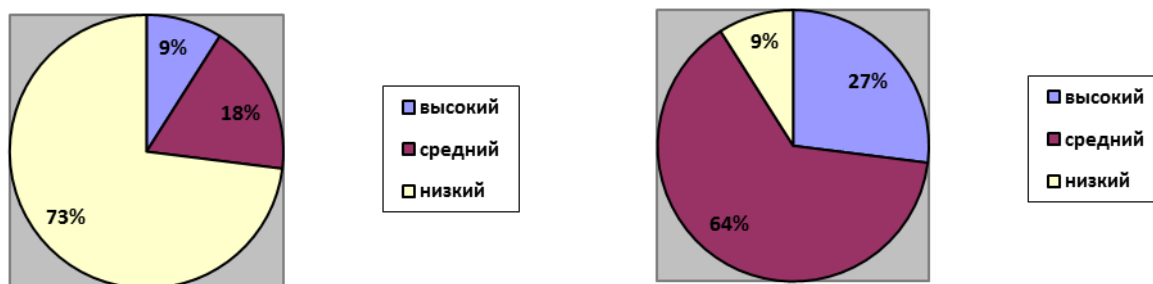
С педагогами: с целью повышения эффективности путей и методов работы, были проведены консультации на темы: «Система работы с детьми с ЗПР в средней группе», «Задержка психического развития. Что это?», «Развитие речи и математических представлений детей с ЗПР», «Строительные игры в детском саду» ,«Работа с аутичными детьми».

Вывод: продолжать работу по коррекции познавательной, речевой, двигательной деятельности и эмоционально-волевой сферы, компенсации индивидуальных недостатков развития.

Динамика развития детей

Начало года

Конец года



Для реализации образовательной задачи, способствовать повышению уровня умственного и речевого развития, формированию предпосылок к школьному обучению, через накопление представлений и знаний о предметах и явлениях ближайшего окружения ребёнка.

С детьми коррекционно-образовательная работа строилась в соответствии с ООП ДОУ. На её основе была разработана рабочая образовательная программа.

Основной формой обучения являлись подгрупповые занятия, и индивидуальные формы обучения и воспитания. Образовательный материал отбирался с учётом индивидуальных особенностей детей, щадящего режима, дополняя эмоционально-игровыми элементами. Объём заданий увеличивался постепенно. Использовались положительные, более сильные стороны личности детей: активность, речевые навыки, эмоциональность. Активно использовались здоровьесберегающие технологии.

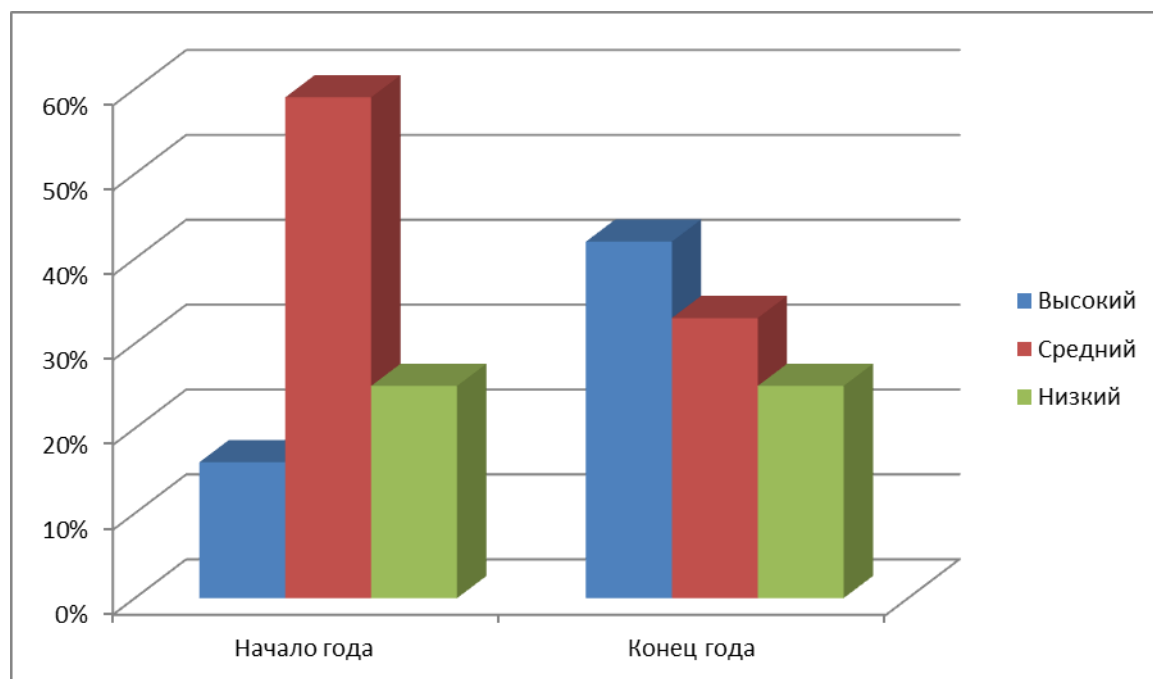
Для определения эффективных путей и методов работы велось наблюдение за динамикой развития детей. В связи с этим, в течение учебного года, трижды проводилась диагностика, результаты заносились в индивидуальную карту развития ребёнка.

Однако возникли трудности, обусловленные разным уровнем речевого и умственного развития детей, а так же особенностями эмоционального развития детей с РАС, что позволяло проводить занятия только малыми подгруппами и индивидуально. **Поэтому**, необходимо дифференцированно подходить к выбору образовательной среды. В будущем, уделить особое внимание сенсорному развитию, развитию мыслительных процессов, речи и развитию моторики детей.

С родителями: с целью повышения родительской компетентности и активного участия в воспитательном процессе, на родительских собраниях были зачитаны доклады: «Задачи коррекционного обучения и воспитания на 2022/2023 учебный год», «Дефектолог кто это?». «Родительский час» организовывался с целью информирования родителей о ходе образовательной работы с ребёнком, об индивидуальных психофизических особенностях каждого ребёнка, оказания помощи по вопросам коррекции, воспитания, образования. Проведены тематические консультации на темы: «Математическое развитие ребенка 4 лет», «Совершенствование словесно-логического мышления», «Пять подсказок для развития внимания у детей». **К сожалению**, некоторые родители невнимательно отнеслись к советам и рекомендациям, что затруднило работу. **Поэтому**, целесообразно на следующий учебный год чаще проводить практические мероприятия для родителей вместе с детьми (мастер-классы, открытые занятия, развлечения), чтобы родители видели

успехи своего ребёнка, что у него получается, а что даётся с трудом и как родители могут ему помочь.

Сведения о результатах коррекционно-познавательного развития детей



С педагогами: проводилось еженедельное консультирование воспитателей по вопросам выбора методических приёмов и методов коррекционной работы, обсуждались и разъяснялись задания для «Коррекционного часа». Проведены консультации на темы: «Система работы с детьми с ЗПР в средней группе», «Задержка психического развития. Что это?», «Развитие речи и математических представлений детей с ЗПР», «Работа с аутичными детьми» Организован «Круглый стол» по вопросам формирования элементов логического мышления у детей. **Однако** у воспитателей возникли затруднения при работе с детьми с расстройствами аутистического спектра (РАС).

Участие в конкурсах

ФИО педагога	полное название конкурса, город, дата	организаторы конкурса	результат
Рахимуллина Ирина Николаевна	Региональный профессиональный конкурс для учителей-дефектологов «Лучшее методическое пособие»	МБУ «Информационно-методический центр»	Диплом III степени

Поэтому на следующий учебный год, в целях повышения педагогической компетенции, с педагогами группы необходимо запланировать консультации, отражающие проблему развития и воспитания детей с РАС, особое внимание уделить развитию игровой деятельности этих детей.

Вывод: уделить особое внимание развитию игровой деятельности и социализации детей с РАС, учитывать особенности развития мышления и речи детей с умственной отсталостью и РАС. Продолжать работу по вовлечению родителей в коррекционно-воспитательный процесс. Пополнять развивающую среду методическими пособиями и играми, способствующими развитию мышления и речи.

Для реализации воспитательной задачи, формирование доброжелательных взаимоотношений между детьми и уважительного отношения к взрослым, на основе ведущего вида деятельности -

игры, работа велась в тесном сотрудничестве с воспитателями, родителями, педагогами. Система работы способствовала реализации задачи, дети стали более дружелюбными по отношению к друг другу.

Однако не все дети способны сдерживать непосредственные побуждения, выполнять общие правила поведения. В основном это дети с расстройством аутистического спектра. У них так же трудности во взаимодействии со сверстниками.

Поэтому в новом учебном году следует уделить больше внимание работе, направленной на умение детей с РАС строить взаимоотношения со сверстниками. Привлечь к проблеме педагога-психолога, родителей. Особое внимание уделить воспитанию у детей самостоятельности.

С родителями: информирование родителей о ходе воспитательно-образовательного процесса, индивидуальные беседы и консультации направленные на выявление проблем воспитания в семье, рекомендации по их преодолению. **Однако** в ходе бесед выяснилось, что родители недостаточно времени уделяют ребёнку, ссылаясь на занятость и неумение найти нужный подход к ребёнку.

Поэтому целесообразно на будущее продолжать работу, раскрывающую значимость именно семейного воспитания, его роль в развитии и становлении личности ребёнка. С этой целью запланировать ряд консультаций, совместных мероприятий.

С педагогами: обсуждались результаты диагностики и динамика развития детей, с целью выбора оптимальных методов и приёмов воспитания. Проводилось консультирование об особенностях воспитания и развития детей с особыми образовательными потребностями. **Однако** у воспитателей возникли затруднения в работе с детьми с синдромом гиперактивности и дефицитом внимания.

Целесообразно на предстоящий учебный год провести консультацию по работе с такими детьми, помочь подобрать педагогические технологии, направленные на создание эмоционального благополучия детей.

Вывод: уделить особое внимание работе по воспитанию у детей дружелюбного отношения к друг другу, уважительного отношения ко всем взрослым. Продолжать работу, направленную на социализацию детей с РАС. Продолжать консультативную и просветительскую работу с педагогами и родителями.

Исходя из вышеизложенного, можно отметить, что содержание годового плана по всем направлениям работы реализовано.

Задачи на 2023/2024 учебный год

- 1.Коррекционная:** восполнение пробелов предшествующего развития, коррекция познавательной, речевой, двигательной деятельности и эмоционально-волевой сферы.
- 2.Воспитательная:** формирование доброжелательных взаимоотношений между детьми и уважительного отношения к взрослым.
- 3.Образовательные:** накопление представлений и знаний о предметах и явлениях ближайшего окружения ребёнка, повышение уровня сенсорного и умственного развития; обогащение и систематизация словаря, развитие устной речи.

	Содержание работы	Ответственные	Сроки
1. Дети			
	1.Изучение качественных особенностей.	Учитель - дефектолог	В течение года
	2.Определение характера динамики развития и обучаемости.	Учитель - дефектолог	Январь апрель
	3.Проведение ООД, игр, игровых упражнений, индивидуально-коррекционной работы.	Учитель - дефектолог	ежедневно

2. Педагоги			
	<p>1. Консультации</p> <p>Система работы с детьми ЗПР в старшей группе. Правила проведения занятий с ребёнком Развитие пространственного восприятия. Особенности речевого развития дошкольников с ЗПР. Как помочь ребёнку запомнить графическое изображение цифр» Развитие речи на занятиях изобразительности. Особенности формирования графических навыков. Зачем учить стихи? Значение дидактической игры в коррекционной работе. Дети и книги.</p>	Учитель-дефектолог	Сентябрь Октябрь Ноябрь Декабрь Январь Февраль Март Апрель май
3. Родители			
	<p>Выступления на родительских собраниях.</p> <p>1. «Задачи коррекционного обучения и воспитания на 23/24 год» 2. «Путь к здоровью, силе, бодрости» 3. «Ранняя профориентация дошкольников»</p>	Учитель - дефектолог	Сентябрь Ноябрь Май
	Проведение индивидуальных и групповых консультаций, семинаров-практикумов.	Учитель - дефектолог	по плану
	Работа в центре консультационной поддержки	Учитель - дефектолог	в течение года
	Тематические выставки, папки-передвижки, оформление родительских уголков.	Учитель - дефектолог	по плану
	Индивидуальные беседы.	Учитель - дефектолог	индивидуально или по необходимости
	Информационные листы «Развитие познавательно-исследовательской деятельности детей дома»	Учитель - дефектолог	март
4. Выполнение закона «О государственных языках РТ и других языках в РТ»			
	Комплексно-тематическое планирование с учетом ЭРС	Учитель - дефектолог	в течение года
5. Взаимосвязь с социумом. (СОШ, НГПУ, НЧПК, ПМПК, ДОУ....)			
	Региональные, городские семинары (НГПУ, ПМПК, ЦПМСС №85)	Учитель - дефектолог	по плану
	Обследование детей близлежащих ДОУ	Учитель - дефектолог	декабрь
	Работа с населением (консультативная помощь).	Учитель - дефектолог ед	в течение года
	Посещение курсов повышения квалификации.	Учитель - дефектолог	по плану
	Участие в ГМО учителей-дефектологов.	Учитель - дефектолог	По плану
6. Пополнение РППС			

	Пополнить демонстрационный материал для занятий по развитию речи.	Учитель - дефектолог	сентябрь
	Обновить раздаточный материал по ФЭМП.	Учитель - дефектолог	сентябрь
	Пополнение РППС играми по сенсомоторному развитию	Учитель - дефектолог	октябрь

Прошито, пронумеровано,
скреплено печатью: 8 листов
(*Восемь листов*)

Р.М. Зарипова
Р.М. Зарипова

